

Andrzej Brzozowski
Anita Wróblewska
ABB Sp. z o.o.
e-mail: andrzej.brzozowski@pl.abb.com
e-mail: anita.wroblewska@pl.abb.com

Odpowiedzialność moralna w działalności gospodarczej na przykładzie ABB w Polsce

1. Charakterystyka ABB

ABB jest liderem w dziedzinie technologii energetyki i automatyki, dzięki którym klienci z sektora usług komunalnych i przemysłu mogą doskonalić poziom własnej działalności, obniżając jednocześnie negatywny wpływ na środowisko naturalne. Firmy Grupy ABB działają w około 100 krajach i zatrudniają około 102 tysięcy osób. ABB działa na rzecz zrównoważonego rozwoju, dostarczając ekologicznych produktów, wprowadzając swoje najnowsze technologie na rynki wschodzące, uczestnicząc we wspólnych przedsięwzięciach, podnosząc standardy działania w łańcuchu dostaw i nieustannie doskonaląc własne działania w zakresie społecznej odpowiedzialności biznesu. Główne zakłady ABB w Polsce znajdują się w Łodzi, Warszawie, Przasnyszu, mniejsze lokalizacje m.in. we Wrocławiu, Krakowie czy Katowicach.

Biznesowe zasady odpowiedzialności, szacunku i determinacji zostały określone jako wytyczne sposobu zachowania pracowników ABB względem siebie nawzajem, względem naszych klientów i partnerów biznesowych oraz udziałowców i społeczności, wśród których prowadzimy działalność.

2. Wymogi moralne a dbałość o interes strategiczny firmy

Według Buchholza biznes stanowi relatywnie niezależną sferę społeczeństwa rządzącą się zasadą, którą można sformułować jako „maksymalizację zysków i redukcję kosztów przedsiębiorstwa”¹. Etyka biznesu musi rozwiązywać problemy, powstające w wyniku napięć wewnętrznych w działalności gospodarczej, mogących działać na szkodę społeczności moralnej.

¹ R. A. Buchholz, *Principles of Environmental Management: The Greening of Business*, Englewood Cliffs, Prentice Hall 1993, s. 58.

W działalności gospodarczej ci uczestnicy procesu, którzy systematycznie dążą do osiągnięcia zysku, stosując jednocześnie metody przynoszące szkodę ich partnerom w tej wymianie, muszą liczyć się w konsekwencji z brakiem woli współpracy².

Opcja strategiczna, czy też inaczej mówiąc zasada ekonomicznej efektywności często przeważa nad stanowiskiem opartym na systemie wartości. Jeden z powodów wyboru tej opcji wiąże się z koniecznością zapewnienia nieprzerwanej działalności danej jednostki organizacyjnej. Jednak tak pojęty interes strategiczny może być także akceptowalny, jeśli nie jest całkowicie oderwany od argumentów moralnych i ta linia postępowania może przynieść dla organizacji korzystne konsekwencje. W biznesie potrzebny jest moralny fundament zaufania.

Zasadniczym celem etyki biznesu jest, więc wyszukiwanie rozwiązań pośrednich, ale jednocześnie optymalnych pod względem możliwości godzenia wymogów moralnych z dbałością o interes strategiczny firmy.

Aby osiągnąć ten zasadniczy cel w działalności gospodarczej realizowane muszą być dwa składowe cele etyki³.

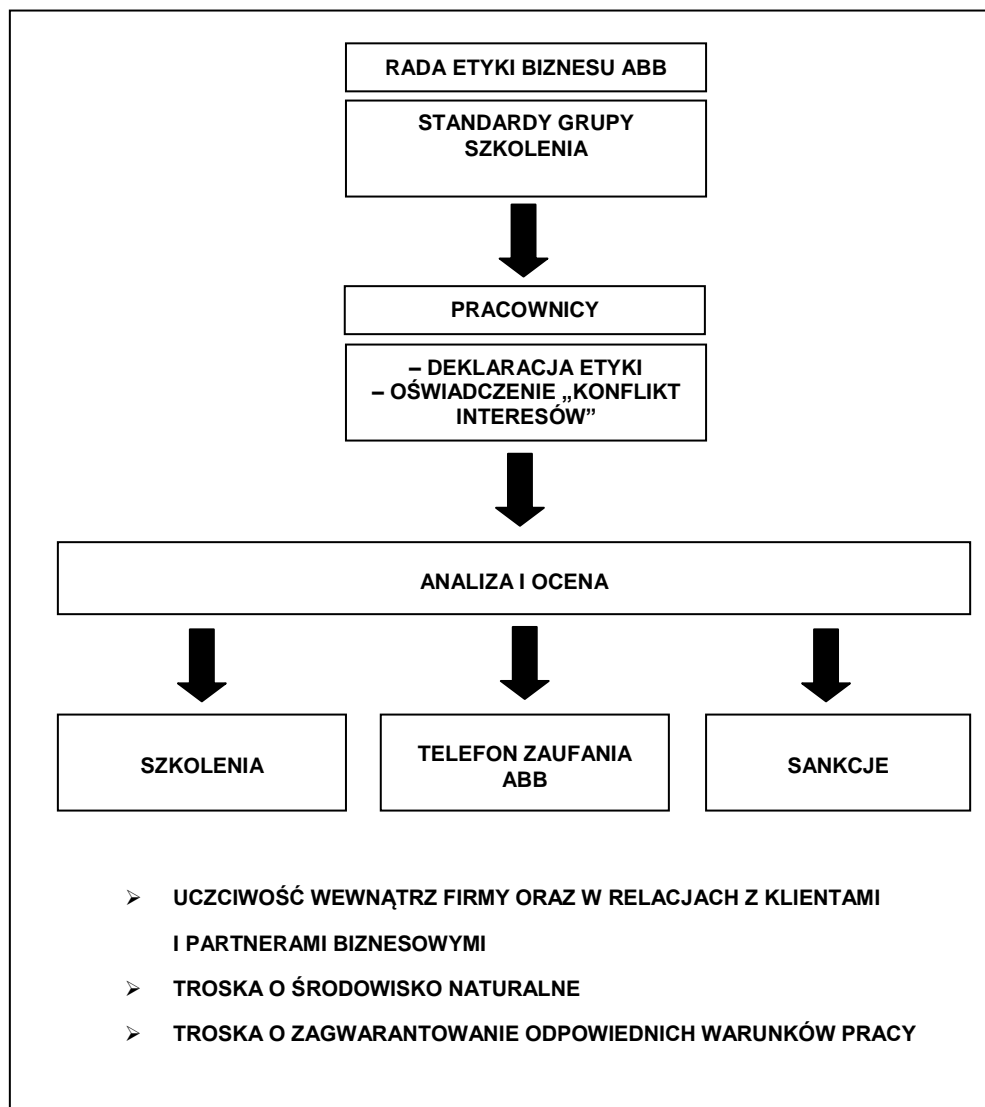
Pierwszy cel polega na ocenie praktyk ludzkich w powiązaniu, czy raczej odwołaniu się do standardów moralnych. Implikuje on potrzebę analizy i oceny wydarzeń, relacji, zaistniałych sytuacji (odniesienie do przeszłości). Opinia i ocena daje możliwość zobrazowania kwestii moralnych, stojących u podstaw określonych rozwiązań. Często możliwe rozwiązania mają cechy zarówno pozytywne jak i negatywne, co skutkuje pojawieniem się dylematu moralnego. Drugim celem jest, więc rozstrzygnięcie obecnych i przyszłych dylematów i wybór właściwej linii postępowania. Cel ten może być osiągnięty dzięki rzetelnej i konkretnej informacji, co do właściwych standardów moralnych.

ABB jako przedsiębiorstwo zajmujące się produkcją wyrobów i świadczeniem usług wysokiej jakości, przyjmuje na siebie określoną odpowiedzialność moralną a etyka biznesu traktowana jest jako jeden z głównych procesów organizacji (schemat 1).

² R. Jeurissen, *Business in Response to the Morally Concerned Public*, [w:] H. van Luijk, P. Ulrich, *Fading Public Interest: Ethical Challenge on Business Policy and Corporate Communications*, Kluwer Academic Publisher, Dordrecht 1995, s. 11.

³ P. Partley, *Etyka w biznesie*, Gebethner & Spółka, Warszawa 1998, s. 12.

Schemat 1. Proces Etyki Biznesu⁴



Idea zrównoważonego rozwoju – zasady polityki społecznej ABB.

Moralne i społeczne podejście do biznesu należy połączyć ze strategicznymi instrumentami prawa i popytu konsumenckiego.

W całej Grupie ABB działania strategiczne kierowane są na działalność społeczną poprzez wdrażanie idei zrównoważonego rozwoju.

⁴ Proces etyki biznesu opisany jest w dalszej części artykułu.

Pojęcie zrównoważonego rozwoju jest rozumiane w ABB zgodnie z jego klasyczną definicją Światowej Komisji Środowiska i Rozwoju przy Organizacji Narodów Zjednoczonych (1987):

Ludzkość jest w stanie rozwijać się w sposób zrównoważony – tak, aby spełniać potrzeby dnia dzisiejszego bez uchybiania prawu przyszłych pokoleń do spełniania swych potrzeb.

Idea zrównoważonego rozwoju jest ważną wartością cenioną przez akcjonariuszy ABB oraz jest kryterium akceptacji społecznej działań całej Grupy ABB dąży do zwiększenia zysków swych akcjonariuszy, zapewniając realizację strategicznych interesów, jednocześnie jednak kontynuuje programy przydatne dla społeczności lokalnych. Na schemacie 2 przedstawiono model zrównoważonego rozwoju w firmie ABB. Opiera się on na potrójnej linii przewodniej (*a triple bottom line*), według której firma dąży do zrównoważonego rozwoju uwzględniając:

- wskaźniki ekonomiczne,
- środowisko naturalne,
- szeroko rozumianą odpowiedzialność społeczną.

Firma ABB ukształtowała zasady polityki odpowiedzialności społecznej. Proces opracowania zasad był szczegółowo przygotowany. W celu identyfikacji obszarów, w których dodatkowe działania mogą przynieść najwięcej korzyści, przebadany został wpływ działalności ABB na społeczeństwo w siedmiu krajach. Badanie to zostało przeprowadzone przez komisję koordynacyjną ABB przy współpracy zewnętrznego specjalisty socjologa. Podczas tworzenia procedury opierano się Zaleceniach dla Przedsiębiorstw Międzynarodowych opracowanych przez Organizację Współpracy Gospodarczej i Rozwoju, na normie Odpowiedzialności Społecznej SA 8000 oraz na zasadach „Global Compact” ONZ.

S c h e m a t 2. Model zrównoważonego rozwoju



Zespoły w każdym kraju zbadały wpływ działalności ABB na społeczeństwo w rozbięciu na trzy grupy: pracowników i ich rodziny, społeczność lokalną oraz cały kraj. Raporty powstałe z przeprowadzonych badań zostały użyte do stworzenia nowych zasad polityki

społecznej ABB. Polityka społeczna stanowiąca standard Grupy ABB została przyjęta w lutym 2001 r.

Zasady polityki społecznej ABB:

1. Rola ABB w społeczeństwie

Rolą ABB w społeczeństwie jest wnoszenie wkładu, w ramach możliwości naszego przedsiębiorstwa, w poprawę warunków ekonomicznych, środowiskowych i społecznych, poprzez otwarty dialog społeczny i aktywny udział we wspólnych przedsięwzięciach.

2. Prawa człowieka

ABB popiera i przestrzega prawa człowieka proklamowane przez społeczność międzynarodową.

3. Praca dzieci i osób młodocianych

ABB podejmuje działania w celu zapewnienia osobom młodocianym właściwej ochrony i przyjmuje za naczelną zasadę, że w ABB nie będą zatrudniane dzieci oraz, że ABB nie będzie wspierać w żaden sposób pracy wykonywanej przez dzieci.

4. Swoboda zatrudnienia

ABB wymaga, aby wszyscy pracownicy zatrudniani przez przedsiębiorstwo pracowali w nim z własnej woli. ABB nie akceptuje także żadnej formy zmuszania do pracy ani też pracy przymusowej.

5. Zdrowie i bezpieczeństwo pracy

ABB zapewnia zdrowe i bezpieczne warunki pracy we wszystkich swoich zakładach i filiach oraz podejmuje właściwe działania w celu zapobieżenia wypadkom przy pracy i zagrożeniom dla zdrowia wynikającym z przebiegu tej pracy.

6. Konsultacje z pracownikami i komunikacja z nimi

ABB przeprowadza regularne konsultacje z wszystkimi pracownikami, które mają na celu wyłonienie obszarów, w których mogą wystąpić problemy, i zapobieganie tym problemom. W Grupie respektuje się prawo wszystkich pracowników do swobodnego tworzenia związków zawodowych, wstępowania w ich szeregi i prowadzenia zbiorowych negocjacji z ich pracodawcą. W przypadku konieczności redukcji zatrudnienia grupa ABB zapewni zwalnianym pracownikom wypłatę odpraw oraz stworzy plany pomocy w znalezieniu przez nich innego miejsca pracy.

7. Równość szans rozwoju

ABB stwarza wszystkim pracownikom równość szans rozwoju i nie stosuje ani nie popiera dyskryminacji w zatrudnianiu, wynagradzaniu, dostępności szkoleń, awansowaniu pracowników na wyższe stanowiska, rozwiązywaniu umowy o pracę i przechodzeniu na emeryturę, z uwagi na narodowość pochodzenie etniczne, wyznawaną religię, niepełnosprawność, wiek, przynależność do związków zawodowych lub poglądy polityczne.

8. Lobbting

ABB nie popiera oraz nie stosuje przymusu psychicznego lub fizycznego, nie pozwala na zachowanie, w tym gesty, sposób wyrażania się i kontakt fizyczny, które mają związek z postawami seksualnymi, przymuszaniem, obrażą lub wykorzystywaniem pracownika.

Stosowane są odpowiednie procedury regulujące postępowanie w przypadku zaistnienia konfliktów pracowniczych oraz praktyk dyscyplinujących.

9. Czas pracy

ABB stosuje się do odpowiednich standardów prawa i standardów branżowych dotyczących długości czasu pracy, łącznie z przepisami i standardami dotyczącymi godzin nadliczbowych.

10. Wynagrodzenie

ABB podejmuje działania zmierzające do tego, aby wypłacane w przedsiębiorstwach wynagrodzenia spełniały lub przewyższały minimalny poziom płac określony przepisami prawa lub przyjętymi w branży standardami.

11. Dostawcy

ABB utworzy i będzie utrzymywać w mocy właściwe procedury mające na celu ocenę i dokonanie wyboru najważniejszych dostawców i kontrahentów, na podstawie ich zdolności do spełnienia wymagań zawartych w polityce społecznej ABB.

12. Zaangażowanie w działalność społeczności lokalnych

ABB popiera i uczestniczy w działaniach społeczności lokalnych, które mają na celu aktywne wspieranie rozwoju ekonomicznego, społecznego i edukacyjnego oraz postępu w dziedzinie ochrony środowiska naturalnego.

13. Etyka biznesu

ABB obowiązuje się do przestrzegania najwyższych standardów etycznych i uczciwości w prowadzonej działalności gospodarczej oraz do wspierania wysiłków władz państwowych i międzynarodowych, mających na celu stworzenie i wprowadzenie w życie wysokich standardów etycznych, obowiązujących we wszystkich sferach działalności gospodarczej.

Przedstawione zasady polityki społecznej stanowią podstawę działalności ABB, określają standardy pracy wewnątrz firmy, relacje z klientami oraz innymi partnerami biznesowymi.

3. Etyka biznesu – zasady i działania

Etyka biznesu jest częścią przyjętej i stosowanej polityki społecznej. Grupa ABB integruje się ze moralnej sferą społeczności nie tylko poprzez rynkowe ograniczenia, krajowe ustawodawstwo, ale również dzięki osobistemu poczuciu moralnej i społecznej odpowiedzialności menedżerów oraz pracowników.

ABB zobowiązuje się do przestrzegania najwyższych standardów etycznych i uczciwości w prowadzonej działalności gospodarczej oraz do wspierania wysiłków władz państwowych i międzynarodowych, mających na celu stworzenie i wprowadzenie w życie wysokich standardów etycznych, obowiązujących we wszystkich sferach działalności gospodarczej.

Grupa ABB przestrzega podstawowe zasady określone przez Międzynarodową Izbę Handlową oraz Konwencję OECD z 1997 r. oraz ustanowione własne wskazówki i zasady

etyki ABB opisane w dokumencie pod nazwą „Etyka Biznesu ABB”. Dokument ten w formie broszury przekazywany jest wszystkim pracownikom.

Cztery podstawowe wskazówki działania zgodnie z etyką biznesu ABB:

- 1) zero tolerancji – w zakresie bezwarunkowego przestrzegania krajowych i międzynarodowych przepisów i regulacji prawnych oraz standardów etycznych ABB;
- 2) uczciwość księgową – wszystkie transakcje zawierane przez spółki ABB muszą być w pełni i uczciwie księgowane, zgodnie z zasadami obowiązującymi w firmie;
- 3) szkolenia pracowników – szkolenia mają umożliwić pracownikom rozwiązywanie problemów natury etycznej oraz potrzeby i wskazówki w tym zakresie gdy tylko taka potrzeba zaistnieje;
- 4) monitoring zasad etycznych – zapewnienie możliwości zgłaszania zauważonych przypadków naruszania tych zasad.

Wymienione wskazówki działań wskazują kierunek wyboru rozwiązań w rzeczywistości gospodarczej. „Etyka biznesu ABB” określa szczegółowo jak należy postępować w sytuacjach, w których może pojawić się dylemat moralny i problem z wyborem właściwego rozwiązania.

W broszurze opisano sposoby postępowania w przypadkach:

- konfliktu interesów,
- poufności i ochrony zasobów firmy,
- wykorzystania poufnych informacji w celu osiągnięcia osobistych korzyści,
- łapówkarstwa i korupcji,
- zawierania umów handlowych z pośrednikami,
- wspierania działalności politycznej,
- przestrzegania prawa antymonopolowego,
- rejestrowania i raportowania finansowego,
- pozyskiwania kredytów.

Każdy pracownik odpowiada za zapewnienie, aby jego działalność oraz postępowanie jego podwładnych było zgodne z zasadami prowadzenia działalności biznesowej Grupy ABB. Zgodność postępowania każdego pracownika z zasadami Grupy ma dość duże znaczenie podczas okresowych ocen jego pracy. Naruszanie tych zasad powoduje odpowiednie konsekwencje.

ABB jest firmą o zdecentralizowanej strukturze i poszczególne jej spółki posiadają dużą swobodę w podejmowaniu własnych niezależnych decyzji biznesowych. Jednakże standardy w zakresie etycznych sposobów postępowania stanowią najistotniejszą część kultury organizacyjnej całej Grupy ABB.

W grudniu 2003 r. Dyrektor Krajowy Grupy ABB w Polsce powołał Radę Etyki Grupy ABB. Do najważniejszych zadań Rady Etyki Grupy ABB w Polsce należy identyfikacja zachowań niegodnych i niezgodnych z zasadami Grupy, uruchamianie działań przeciwdziałającym takim zjawiskom i okresowa ocena stosowania zasad przez poszczególne obszary biznesu, działy i osoby, odpowiedzialne za kształtowanie wizerunku wewnętrznego i zewnętrznego.

Szczególnie ważne zadania Rady Etyki to:

- opracowanie zasad umożliwiających poszczególnym pracownikom zgłaszanie swoich uwag związanych z różnymi zagadnieniami dotyczącymi etyki;
- przeprowadzenie na przełomie roku auditu wewnętrznego w celu zdiagnozowania obszarów i zjawisk, w których pracownicy ABB zauważają zjawiska sprzeczne z etycznym prowadzeniem biznesu i wymaganiami Grupy w tym zakresie;

- adaptacja wytycznych i polityki Grupy ABB do warunków polskich i ich wdrożenie;
- przeprowadzenie analizy realizacji wytycznych Grupy dotyczących poufności i zasobów firmy oraz stanu ochrony informacji jak i zasobów osobowych i materialnych ABB w Polsce;

- informowanie głównych interesariuszy ABB w naszym kraju (dostawcy i klienci) o etycznym prowadzeniu biznesu w ramach strategii zrównoważonego rozwoju;

- przygotowanie na bieżąco informacji do „Flesza” – magazynu wewnętrznego ABB i polskich stron inside.abb oraz Internetu na temat prowadzonych działań, zjawisk i wytycznych.

Rada Etyki we współpracy z działem kontroli wewnętrznej na bieżąco bada, analizuje i wyjaśnia różne sprawy budzące wątpliwości.

Dodatkowym narzędziem ułatwiającym kontakt pracownikom jest telefon zaufania Rady Etyki. Dla pracowników ABB w Polsce jest on odpowiednikiem Business Ethics Hotline – telefonu zaufania na poziomie Grupy w Zurychu. Ten sposób przekazywania informacji jest całkowicie anonimowy. Nazwisko osoby dzwoniącej może być ujawnione tylko za jej pisemną zgodą.

Rada Etyki opracowała deklarację Etyki Pracownika. Po podpisaniu przez pracownika deklaracja jest przechowywana w jego aktach osobowych. Rada Etyki zgodnie z wyznaczonymi zadaniami dba o przekazywanie szerokiej informacji do wiadomości wszystkich pracowników firmy, organizowane są liczne szkolenia utrwalające standardy Grupy w zakresie polityki społecznej oraz etyki biznesu.

ABB stara się informować o swoim moralnym działaniu i zaangażowaniu. W lipcu 2004 ABB podpisało deklarację o zasadach współpracy pomiędzy ABB a International Kwidzyn S.A. W deklaracji uznano normy postępowania zgodne z zasadami społecznej odpowiedzialności za podstawę współpracy obu firm. Informacja ta została przekazana do wiadomości wszystkich pracowników.

Podsumowując jesteśmy przekonani, że wyważone przekazywanie reakcji firmy na konkretne problemy natury moralnej może stworzyć podwaliny porozumienia z pracownikami, ale także z otoczeniem.

Business Ethics in ABB Poland – a Case Study

Summary

The object of the paper is to demonstrate how ABB Group not only acts in accordance with international law norms but also encourages their employees to use the highest ethical standards and honesty in business.

The main ethical guidelines set out by ABB are as follows:

1. “zero-tolerance” approach, that is being in total compliance with domestic and international legal regulations as well as ethical standards followed by ABB.

2. Ensuring that there are no irregularities of any kind in booking all transactions concluded by ABB.

3. Ongoing provision of training for the staff in an effort to make them aware of the ways of solving ethical problems.

4. Provision of counselling if there is an issue of that kind.

5. Regular supervision of the application of ethical principles and allowing the employees to report any noticed failure to comply with them.